

ПАСПОРТ ДОСТУПНОСТИ

Государственное казенное общеобразовательное учреждение Ленинградской области «Всеволожская школа-интернат, реализующая адаптированные образовательные программы»

188645, Ленинградская область, г. Всеволожск, ул. Крылова д. 31

(выполнено в соответствии с Методикой, позволяющей объективизировать и систематизировать доступность объектов и услуг в приоритетных сферах жизнедеятельности для инвалидов и других маломобильных групп населения, с возможностью учета региональной специфики, утверждённой приказом Министерства труда и социальной защиты Российской Федерации от 25 декабря 2012 года № 627)

2016 год



ПАСПОРТ ДОСТУПНОСТИ
объекта социальной инфраструктуры (ОСИ)
№ 1

1. Общие сведения об объекте

- 1.1. Наименование (вид) объекта: школа-интернат.
- 1.2. Адрес объекта: 188645, Ленинградская область, г. Всеволожск, ул. Крылова д. 31
- 1.3. Сведения о размещении объекта:
 - отдельно стоящее здание: 2 этажа, 2016,3 кв. м
 - наличие прилегающего земельного участка (да, нет); 10421 кв.м
- 1.4. Год постройки здания: 1990, последнего капитального ремонта: 2013г.
- 1.5. Дата предстоящих плановых ремонтных работ: текущий 2016.

сведения об организации, расположенной на объекте

- 1.6. Название организации (учреждения), (полное юридическое наименование – согласно Уставу, краткое наименование): Государственное казенное общеобразовательное учреждение Ленинградской области «Всеволожская школа-интернат, реализующая адаптированные образовательные программы» (ГКОУ ЛО «Всеволожская школа-интернат»)
- 1.7. Юридический адрес организации (учреждения): 188642, Ленинградская обл., г. Всеволожск, ул. Крылова, д. 31.
- 1.8. Основание для пользования объектом (оперативное управление, аренда, собственность)
- 1.9. Форма собственности (государственная, негосударственная)
- 1.10. Территориальная принадлежность (федеральная, региональная, муниципальная)
- 1.11. Вышестоящая организация (наименование): Комитет общего и профессионального образования Ленинградской области.
- 1.12. Адрес вышестоящей организации, другие координаты: Санкт-Петербург, Набережная реки Фонтанки, д.12.

2. Характеристика деятельности организации на объекте

- 2.1 Сфера деятельности (здравоохранение, образование, социальная защита, физическая культура и спорт, культура, связь и информация, транспорт, жилой фонд, потребительский рынок и сфера услуг, другое)
- 2.2 Виды оказываемых услуг: адаптированные образовательные программы.
- 2.3 Форма оказания услуг: (на объекте, с длительным пребыванием, в т.ч. проживанием, на дому, дистанционно)
- 2.4 Категории обслуживаемого населения по возрасту: (дети, взрослые трудоспособного возраста, пожилые; все возрастные категории)

2.5 Категории обслуживаемых инвалидов: инвалиды, передвигающиеся на кресле-коляске, инвалиды с нарушениями опорно-двигательного аппарата; нарушениями зрения, нарушениями слуха, нарушениями умственного развития.

2.6 Плановая мощность: посещаемость (количество обслуживаемых в день), вместимость, пропускная способность: 115 чел.

2.7 Участие в исполнении ИПР инвалида, ребенка-инвалида (да, нет)

3. Состояние доступности объекта

3.1. Путь следования к объекту пассажирским транспортом

(описать маршрут движения с использованием пассажирского транспорта)

наличие адаптированного пассажирского транспорта к объекту: нет

3.2. Путь к объекту от ближайшей остановки пассажирского транспорта:

3.2.1 расстояние до объекта от остановки транспорта 200 м

3.2.2 время движения (пешком) 5 мин

3.2.3 наличие выделенного от проезжей части пешеходного пути (да, нет),

3.2.4 Перекрестки: нерегулируемые; регулируемые, со звуковой сигнализацией, таймером; нет

3.2.5 Информация на пути следования к объекту: акустическая, тактильная, визуальная; нет.

3.2.6 Перепады высоты на пути: есть, нет

Их обустройство для инвалидов на коляске: да, нет

3.3 Организация доступности объекта для инвалидов – форма обслуживания*

№ п/п	Категория инвалидов (вид нарушения)	Вариант организации доступности объекта (формы обслуживания)*
1.	Все категории инвалидов и МГН	
	<i>в том числе инвалиды:</i>	
2	передвигающиеся на креслах-колясках	<i>ВНД</i>
3	с нарушениями опорно-двигательного аппарата	<i>ВНД</i>
4	с нарушениями зрения	<i>ВНД</i>
5	с нарушениями слуха	<i>ВНД</i>
6	с нарушениями умственного развития	<i>ДУ</i>

* - указывается один из вариантов: «А», «Б», «ДУ», «ВНД»

3.4 Состояние доступности основных структурно-функциональных зон

№ п/п	Основные структурно-функциональные зоны	Состояние доступности, в том числе для основных категорий инвалидов**
1	Территория, прилегающая к зданию (участок)	<i>ДП-И (Г, У, О), ВНД-И (С, К)</i>
2	Вход (входы) в здание	<i>ДП-И (Г, У), ВНД-И (О, С, К)</i>
3	Путь (пути) движения внутри здания (в т.ч. пути эвакуации)	<i>ДУ-И (Г, У), ВНД-И (С, О, К)</i>

4	Зона целевого назначения здания (целевого посещения объекта)	ДУ-И (У, ВНД-И (Г, С, О, К)
5	Санитарно-гигиенические помещения	ДП-И (У, Г), ВНД-И (О, С, К)
6	Система информации и связи (на всех зонах)	ДУ-И (У, К, О), ВНД-И (Г, С)
7	Пути движения к объекту (от остановки транспорта)	ДП-И (Г, У, О), ВНД-И (С, К)

** Указывается: ДП-В - доступно полностью всем; ДП-И (К, О, С, Г, У) – доступно полностью избирательно (указать категории инвалидов); ДЧ-В - доступно частично всем; ДЧ-И (К, О, С, Г, У) – доступно частично избирательно (указать категории инвалидов); ДУ - доступно условно, ВНД – временно недоступно.

3.5. Итоговое заключение о состоянии доступности ОСИ:

Объект признан условно доступным для инвалидов с умственными нарушениями временно недоступным, для инвалидов с нарушениями зрения, для инвалидов с патологией опорно-двигательного аппарата, с нарушениями слуха, для инвалидов, передвигающихся на креслах-колясках.

Доступность объекта может быть обеспечена при организации обучения специалистов, по оказанию необходимой квалифицированной помощи МНГ (знание специфики различных групп инвалидности и влияние ее на способность передвижения внутри помещений, а так же на прилегающих территориях; умение использовать специальную технику при оказании помощи МНГ).

Для обеспечения полной доступности объекта для инвалидов с умственными нарушениями необходимо разместить информацию об объекте и оказываемых им услугах простыми, доступными словами (фразами), а также оказание ситуационной помощи сотрудниками учреждения с закреплением функциональных обязанностей в должностных инструкциях.

Для обеспечения полной доступности объекта для инвалидов с патологией опорно-двигательного аппарата требуется установка нормативных поручней на лестницах, а также в санитарно-гигиенических помещениях.

Для обеспечения условной доступности объекта для инвалидов с нарушениями слуха необходимо организовать сурдоперевод при оказании услуг, а также использование технических средств адаптации.

Для обеспечения условной доступности объекта для инвалидов, передвигающихся на креслах-колясках, требуется организовать оказание ситуационной помощи сотрудниками учреждения с закреплением функциональных обязанностей в должностных инструкциях.

Обеспечение доступности для инвалидов с нарушениями зрения на первом этапе может решаться путём оказания ситуационной помощи на всех зонах, что обеспечит условную доступность объекта; при комплексном развитии системы информации на объекте с использованием контрастных и тактильных направляющих на всех путях движения, в т.ч. на прилегающей территории, дублировании основной информации рельефно-точечным шрифтом и акустической информацией может быть достигнута полная доступность объекта для инвалидов с нарушениями зрения.

По функциональным зонам рекомендуется выполнение следующих мероприятий-

Территория, прилегающая к зданию (участок):

отремонтировать подходы к объекту, прилегающую территорию (установить декоративное ограждение выполняющее направляющую функцию); снизить высоту бортового камня в местах пересечения тротуара с проезжей частью; выделить места отдыха (установить скамейки).

Вход (входы) в здание:

установить пандус на высоту входной площадки главного входа (придерживаться требований п. 4.1.14 СП 59.13330.2012) и/или приобрести мобильный подъемник, снизить высоту порогов входных дверей (не более 1.4см. один элемент порога); двери оборудовать доводчиком с задержкой автоматического закрывания не менее 5 секунд; предусмотреть смотровые панели.

Путь (пути) движения внутри здания:

установить недостающие поручни вдоль маршей лестниц; для передвижения по внутренним лестницам для инвалидов использующих кресла коляски приобрести мобильный подъемник; увеличить дверные проемы до ширины рабочего полотна в свету не менее 90 см.; снизить высоту порогов (не более 1.4см.).

Зона целевого назначения здания (целевого посещения объекта):

в актовом зале оборудовать места для лиц с нарушением слуха (кресла с подключением слухового аппарата менее 5% от общего количества мест, возможна установка индукционного контура); при необходимости рассмотреть оборудование аналогичных мест в классах.

Санитарно-гигиенические помещения:

оборудовать туалетную кабину в соответствии с нормативными требованиями (расширить дверные проемы, увеличить габариты, установить горизонтальные поручни, тревожную кнопку и т. д.); в душевых предусмотреть кабины в соответствии с нормативными требованиями (вход и передвижение на уровне пола, установить поручни), (п. 5.3 СП 59.13330.2012).

Система информации на объекте:

на всех структурно-функциональных зонах, начиная с прилегающей территории обеспечить своевременное получение визуальной, акустической и тактильной информации, в т.ч. с учетом потребностей инвалидов с нарушениями зрения (информационные указатели, рельефные (тактильные) полосы, малогабаритные аудиовизуальные информационно-справочные системы, и т. д.) (п. 5.5 СП 59.13330.2012).

4. Управленческое решение

4.1. Рекомендации по адаптации основных структурных элементов объекта

№ № п \п	Основные структурно-функциональные зоны объекта	Рекомендации по адаптации объекта (вид работы)*
1	Территория, прилегающая к зданию (участок)	Текущий ремонт, организационные мероприятия, индивидуальное решение с ТСР
2	Вход (входы) в здание	Текущий ремонт, организационные мероприятия, индивидуальное решение с ТСР
3	Путь (пути) движения внутри здания (в т.ч. пути эвакуации)	Текущий ремонт, Капитальный ремонт, организационные мероприятия, индивидуальное решение с ТСР
4	Зона целевого назначения здания (целевого посещения объекта)	Текущий ремонт, индивидуальное решение с ТСР организационные мероприятия,
5	Санитарно-гигиенические помещения	Капитальный ремонт, организационные мероприятия,

		<i>индивидуальное решение с ТСП</i>
6	Система информации на объекте (на всех зонах)	<i>Текущий ремонт, организационные мероприятия, индивидуальное решение с ТСП</i>
7	Пути движения к объекту (от остановки транспорта)	<i>Текущий ремонт, организационные мероприятия,</i>
8	Все зоны и участки	<i>Текущий ремонт, Капитальный ремонт, организационные мероприятия, индивидуальное решение с ТСП</i>

*- указывается один из вариантов (видов работ): не нуждается; ремонт (текущий, капитальный); индивидуальное решение с ТСП; технические решения невозможны – организация альтернативной формы обслуживания

4.2. Период проведения работ _____
в рамках исполнения _____
(указывается наименование документа: программы, плана)

4.3 Ожидаемый результат (по состоянию доступности) после выполнения работ по адаптации: ДП-И (О, У, С, Г), ДУ-И (К).
Оценка результата исполнения программы, плана (по состоянию доступности)

4.4. Для принятия решения требуется, не требуется (*нужное подчеркнуть*):
Согласование _____

Имеется заключение уполномоченной организации о состоянии доступности объекта (*наименование документа и выдавшей его организации, дата*), прилагается

4.5. Информация размещена (обновлена) на Карте доступности субъекта Российской Федерации дата _____
(*наименование сайта, портала*)

5. Особые отметки

Паспорт сформирован на основании:

1. Анкеты (информации об объекте) от «30» июня 2016 г.,
2. Акта обследования объекта: № 1 от «04» июля 2016 г.
3. Решения Комиссии _____ от «___» _____ 20__ г.



АНКЕТА
(информация об объекте социальной инфраструктуры)
К ПАСПОРТУ ДОСТУПНОСТИ ОСИ
№ 1

1. Общие сведения об объекте

- 1.1. Наименование (вид) объекта: школа-интернат.
1.2. Адрес объекта: 188645, Ленинградская область, г. Всеволожск, ул. Крылова д. 31
1.3. Сведения о размещении объекта:
- отдельно стоящее здание: 2 этажа, 2016,3 кв. м
- наличие прилегающего земельного участка (да, нет); 10421 кв.м
1.4. Год постройки здания: 1990, последнего капитального ремонта: 2013г.
1.5. Дата предстоящих плановых ремонтных работ: текущий 2016.

сведения об организации, расположенной на объекте

- 1.6. Название организации (учреждения), (полное юридическое наименование – согласно Уставу, краткое наименование): Государственное казенное общеобразовательное учреждение Ленинградской области «Всеволожская школа-интернат, реализующая адаптированные образовательные программы» (ГКОУ ЛО «Всеволожская школа-интернат»)
1.7. Юридический адрес организации (учреждения): 188642, Ленинградская обл., г. Всеволожск, ул. Крылова, д. 31.
1.8. Основание для пользования объектом (оперативное управление, аренда, собственность)
1.9. Форма собственности (государственная, негосударственная)
1.10. Территориальная принадлежность (федеральная, региональная, муниципальная)
1.11. Вышестоящая организация (наименование): Комитет общего и профессионального образования Ленинградской области.
1.12. Адрес вышестоящей организации, другие координаты: Санкт-Петербург, Набережная реки Фонтанки, д.12.

2. Характеристика деятельности организации на объекте

- 2.1 Сфера деятельности (здравоохранение, образование, социальная защита, физическая культура и спорт, культура, связь и информация, транспорт, жилой фонд, потребительский рынок и сфера услуг, другое)
2.2 Виды оказываемых услуг: адаптированные образовательные программы.
2.3 Форма оказания услуг: (на объекте, с длительным пребыванием, в т.ч. проживанием, на дому, дистанционно)
2.4 Категории обслуживаемого населения по возрасту: (дети, взрослые трудоспособного возраста, пожилые; все возрастные категории)

2.5 Категории обслуживаемых инвалидов: инвалиды, передвигающиеся на кресле-коляске, инвалиды с нарушениями опорно-двигательного аппарата; нарушениями зрения, нарушениями слуха, нарушениями умственного развития.

2.6 Плановая мощность: посещаемость (количество обслуживаемых в день), вместимость, пропускная способность: 115 чел.

2.7 Участие в исполнении ИПР инвалида, ребенка-инвалида (да, нет)

3. Состояние доступности объекта

3.1. Путь следования к объекту пассажирским транспортом

(описать маршрут движения с использованием пассажирского транспорта)

наличие адаптированного пассажирского транспорта к объекту: нет

3.2. Путь к объекту от ближайшей остановки пассажирского транспорта:

3.2.1 расстояние до объекта от остановки транспорта 200 м

3.2.2 время движения (пешком) 5 мин

3.2.3 наличие выделенного от проезжей части пешеходного пути (да, нет),

3.2.4 Перекрестки: нерегулируемые; регулируемые, со звуковой сигнализацией, таймером; нет

3.2.5 Информация на пути следования к объекту: акустическая, тактильная, визуальная; нет.

3.2.6 Перепады высоты на пути: есть, нет

Их обустройство для инвалидов на коляске: да, нет

3.3 Организация доступности объекта для инвалидов – форма обслуживания*

№ п/п	Категория инвалидов (вид нарушения)	Вариант организации доступности объекта (формы обслуживания)*
1.	Все категории инвалидов и МГН	
	<i>в том числе инвалиды:</i>	
2	передвигающиеся на креслах-колясках	<i>ВНД</i>
3	с нарушениями опорно-двигательного аппарата	<i>ВНД</i>
4	с нарушениями зрения	<i>ВНД</i>
5	с нарушениями слуха	<i>ВНД</i>
6	с нарушениями умственного развития	<i>ДУ</i>

* - указывается один из вариантов: «А», «Б», «ДУ», «ВНД»

3.4 Состояние доступности основных структурно-функциональных зон

№ п/п	Основные структурно-функциональные зоны	Состояние доступности, в том числе для основных категорий инвалидов**
1	Территория, прилегающая к зданию (участок)	<i>ДП-И (Г, У, О), ВНД-И (С, К)</i>
2	Вход (входы) в здание	<i>ДП-И (Г, У), ВНД-И (О, С, К)</i>
3	Путь (пути) движения внутри здания (в т.ч. пути эвакуации)	<i>ДУ-И (Г, У), ВНД-И (С, О, К)</i>

4	Зона целевого назначения здания (целевого посещения объекта)	<i>ДУ-И (У, ВНД-И (Г, С, О, К)</i>
5	Санитарно-гигиенические помещения	<i>ДП-И (У, Г), ВНД-И (О, С, К)</i>
6	Система информации и связи (на всех зонах)	<i>ДУ-И (У, К, О), ВНД-И (Г, С)</i>
7	Пути движения к объекту (от остановки транспорта)	<i>ДП-И (Г, У, О), ВНД-И (С, К)</i>

** Указывается: ДП-В - доступно полностью всем; ДП-И (К, О, С, Г, У) – доступно полностью избирательно (указать категории инвалидов); ДЧ-В - доступно частично всем; ДЧ-И (К, О, С, Г, У) – доступно частично избирательно (указать категории инвалидов); ДУ - доступно условно, ВНД – временно недоступно.

Размещение информации на Карте доступности субъекта Российской Федерации согласовано _____

*(подпись, Ф.И.О., должность; координаты для связи
уполномоченного представителя объекта)*



**АКТ ОБСЛЕДОВАНИЯ
объекта социальной инфраструктуры
К ПАСПОРТУ ДОСТУПНОСТИ ОСИ
№ 1**

Ленинградская область

«30» июня 2016 года

1. Общие сведения об объекте

- 1.1. Наименование (вид) объекта: школа-интернат.
- 1.2. Адрес объекта: 188645, Ленинградская область, г. Всеволожск, ул. Крылова д. 31
- 1.3. Сведения о размещении объекта:
 - отдельно стоящее здание: 2 этажа, 2016,3 кв. м
 - наличие прилегающего земельного участка (да, нет); 10421 кв.м
- 1.4. Год постройки здания: 1990, последнего капитального ремонта: 2013г.
- 1.5. Дата предстоящих плановых ремонтных работ: текущий 2016.

сведения об организации, расположенной на объекте

- 1.6. Название организации (учреждения), (полное юридическое наименование – согласно Уставу, краткое наименование): Государственное казенное общеобразовательное учреждение Ленинградской области «Всеволожская школа-интернат, реализующая адаптированные образовательные программы» (ГКОУ ЛО «Всеволожская школа-интернат»)
- 1.7. Юридический адрес организации (учреждения): 188642, Ленинградская обл., г. Всеволожск, ул. Крылова, д. 31.

2. Характеристика деятельности организации на объекте

Дополнительная информация: Образование, адаптированные образовательные программы.

3. Состояние доступности объекта

3.1. Путь следования к объекту пассажирским транспортом

(описать маршрут движения с использованием пассажирского транспорта)

– наличие адаптированного пассажирского транспорта к объекту: нет

3.2. Путь к объекту от ближайшей остановки пассажирского транспорта:

3.2.1 расстояние до объекта от остановки транспорта 200 м

3.2.2 время движения (пешком) 5 мин

3.2.3 наличие выделенного от проезжей части пешеходного пути (да, нет),

3.2.4 Перекрестки: нерегулируемые; регулируемые, со звуковой сигнализацией, таймером; нет

3.2.5 Информация на пути следования к объекту: акустическая, тактильная, визуальная; нет.

3.2.6 Перепады высоты на пути: *есть*, нет
 Их обустройство для инвалидов на коляске: *да*, *нет*

3.3 Организация доступности объекта для инвалидов – форма обслуживания*

№ п/п	Категория инвалидов (вид нарушения)	Вариант организации доступности объекта (формы обслуживания)*
1.	Все категории инвалидов и МГН	
	<i>в том числе инвалиды:</i>	
2	передвигающиеся на креслах-колясках	<i>ВНД</i>
3	с нарушениями опорно-двигательного аппарата	<i>ВНД</i>
4	с нарушениями зрения	<i>ВНД</i>
5	с нарушениями слуха	<i>ВНД</i>
6	с нарушениями умственного развития	<i>ДУ</i>

* - указывается один из вариантов: «А», «Б», «ДУ», «ВНД»

3.4 Состояние доступности основных структурно-функциональных зон

№ п/п	Основные структурно-функциональные зоны	Состояние доступности, в том числе для основных категорий инвалидов**
1	Территория, прилегающая к зданию (участок)	<i>ДП-И (Г, У, О), ВНД-И (С, К)</i>
2	Вход (входы) в здание	<i>ДП-И (Г, У), ВНД-И (О, С, К)</i>
3	Путь (пути) движения внутри здания (в т.ч. пути эвакуации)	<i>ДУ-И (Г, У), ВНД-И (С, О, К)</i>
4	Зона целевого назначения здания (целевого посещения объекта)	<i>ДУ-И (У), ВНД-И (Г, С, О, К)</i>
5	Санитарно-гигиенические помещения	<i>ДП-И (У, Г), ВНД-И (О, С, К)</i>
6	Система информации и связи (на всех зонах)	<i>ДУ-И (У, К, О), ВНД-И (Г, С)</i>
7	Пути движения к объекту (от остановки транспорта)	<i>ДП-И (Г, У, О), ВНД-И (С, К)</i>

** Указывается: ДП-В - доступно полностью всем; ДП-И (К, О, С, Г, У) – доступно полностью избирательно (указать категории инвалидов); ДЧ-В - доступно частично всем; ДЧ-И (К, О, С, Г, У) – доступно частично избирательно (указать категории инвалидов); ДУ - доступно условно, ВНД – временно недоступно.

3.5. Итоговое заключение о состоянии доступности ОСИ:

Объект признан условно доступным для инвалидов с умственными нарушениями временно недоступным, для инвалидов с нарушениями зрения, для инвалидов с патологией опорно-двигательного аппарата, с нарушениями слуха, для инвалидов, передвигающихся на креслах колясках.

Доступность объекта может быть обеспечена при организации обучения специалистов, по оказанию необходимой квалифицированной помощи МНГ (знание специфики различных групп инвалидности и влияние ее на способность передвижения внутри помещений, а так же на прилегающих территориях; умение использовать специальную технику при оказании помощи МНГ).

Для обеспечения полной доступности объекта для инвалидов с умственными нарушениями необходимо разместить информацию об объекте и оказываемых им услугах простыми, доступными словами (фразами), а также оказание ситуационной помощи сотрудниками учреждения с закреплением функциональных обязанностей в должностных инструкциях.

Для обеспечения полной доступности объекта для инвалидов с патологией опорно-двигательного аппарата требуется установка нормативных поручней на лестницах, а также в санитарно-гигиенических помещениях.

Для обеспечения условной доступности объекта для инвалидов с нарушениями слуха необходимо организовать сурдоперевод при оказании услуг, а также использование технических средств адаптации.

Для обеспечения условной доступности объекта для инвалидов, передвигающихся на креслах-колясках, требуется организовать оказание ситуационной помощи сотрудниками учреждения с закреплением функциональных обязанностей в должностных инструкциях.

Обеспечение доступности для инвалидов с нарушениями зрения на первом этапе может решаться путём оказания ситуационной помощи на всех зонах, что обеспечит условную доступность объекта; при комплексном развитии системы информации на объекте с использованием контрастных и тактильных направляющих на всех путях движения, в т.ч. на прилегающей территории, дублировании основной информации рельефно-точечным шрифтом и акустической информацией может быть достигнута полная доступность объекта для инвалидов с нарушениями зрения.

По функциональным зонам рекомендуется выполнение следующих мероприятий-

Территория, прилегающая к зданию (участок):

отремонтировать подходы к объекту, прилегающую территорию (установить декоративное ограждение выполняющее направляющую функцию); снизить высоту бортового камня в местах пересечения тротуара с проезжей частью; выделить места отдыха (установить скамейки).

Вход (входы) в здание:

установить пандус на высоту входной площадки главного входа (придерживаться требований п. 4.1.14 СП 59.13330.2012) и/или приобрести мобильный подъемник, снизить высоту порогов входных дверей (не более 1.4см. один элемент порога); двери оборудовать доводчиком с задержкой автоматического закрывания не менее 5 секунд; предусмотреть смотровые панели.

Путь (пути) движения внутри здания:

установить недостающие поручни вдоль маршей лестниц; для передвижения по внутренним лестницам для инвалидов использующих кресла коляски приобрести мобильный подъемник; увеличить дверные проемы до ширины рабочего полотна в свету не менее 90 см.; снизить высоту порогов (не более 1.4см.).

Зона целевого назначения здания (целевого посещения объекта):

в актовом зале оборудовать места для лиц с нарушением слуха (кресла с подключением слухового аппарата менее 5% от общего количества мест, возможна установка индукционного контура); при необходимости рассмотреть оборудование аналогичных мест в классах.

Санитарно-гигиенические помещения:

оборудовать туалетную кабину в соответствии с нормативными требованиями (расширить дверные проемы, увеличить габариты, установить горизонтальные поручни, тревожную кнопку и т. д.); в душевых предусмотреть кабины в соответствии с нормативными требованиями (вход и передвижение на уровне пола, установить поручни), (п. 5.3 СП 59.13330.2012).

Система информации на объекте:

на всех структурно-функциональных зонах, начиная с прилегающей территории обеспечить своевременное получение визуальной, акустической и тактильной информации, в т.ч. с учетом потребностей инвалидов с нарушениями зрения (информационные указатели, рельефные (тактильные) полосы, малогабаритные аудиовизуальные информационно-справочные системы, и т. д.) (п. 5.5 СП 59.13330.2012).

4. Управленческое решение

4.1. Рекомендации по адаптации основных структурных элементов объекта

№ № п \п	Основные структурно-функциональные зоны объекта	Рекомендации по адаптации объекта (вид работы)*
1	Территория, прилегающая к зданию (участок)	Текущий ремонт, организационные мероприятия, индивидуальное решение с ТСП
2	Вход (входы) в здание	Текущий ремонт, организационные мероприятия, индивидуальное решение с ТСП
3	Путь (пути) движения внутри здания (в т.ч. пути эвакуации)	Текущий ремонт, Капитальный ремонт, организационные мероприятия, индивидуальное решение с ТСП
4	Зона целевого назначения здания (целевого посещения объекта)	Текущий ремонт, индивидуальное решение с ТСП организационные мероприятия,
5	Санитарно-гигиенические помещения	Капитальный ремонт, организационные мероприятия, индивидуальное решение с ТСП
6	Система информации на объекте (на всех зонах)	Текущий ремонт, организационные мероприятия, индивидуальное решение с ТСП
7	Пути движения к объекту (от остановки транспорта)	Текущий ремонт, организационные мероприятия,
8	Все зоны и участки	Текущий ремонт, Капитальный ремонт, организационные мероприятия, индивидуальное решение с ТСП

*- указывается один из вариантов (видов работ): не нуждается; ремонт (текущий, капитальный); индивидуальное решение с ТСП; технические решения невозможны – организация альтернативной формы обслуживания

4.2. Период проведения работ _____
в рамках исполнения _____
(указывается наименование документа: программы, плана)

4.3 Ожидаемый результат (по состоянию доступности) после выполнения работ по адаптации:
ДП-И (О, У, С, Г), ДУ-И (К).
Оценка результата исполнения программы, плана (по состоянию доступности)

4.4. Для принятия решения требуется, не требуется (нужное подчеркнуть):

4.4.1. согласование на Комиссии _____

(наименование Комиссии по координации деятельности в сфере обеспечения доступной среды жизнедеятельности для инвалидов и других МГН)

4.4.2. согласование работ с надзорными органами (в сфере проектирования и строительства, архитектуры, охраны памятников, другое - указать) _____

4.4.3. техническая экспертиза; разработка проектно-сметной документации;

4.4.4. согласование с вышестоящей организацией (собственником объекта);

4.4.5. согласование с общественными организациями инвалидов _____;

4.4.6. другое _____.

Имеется заключение уполномоченной организации о состоянии доступности объекта
(наименование документа и выдавшей его организации, дата), прилагается _____

4.7. Информация может быть размещена (обновлена) на Карте доступности субъекта Российской Федерации _____

(наименование сайта, портала)

5. Особые отметки

ПРИЛОЖЕНИЯ:

Результаты обследования:

- | | |
|--|----------------|
| 1. Территории, прилегающей к объекту | на <u>2</u> л. |
| 2. Входа (входов) в здание | на <u>2</u> л. |
| 3. Путей движения внутри здания | на <u>3</u> л. |
| 4. Зоны целевого назначения объекта | на <u>4</u> л. |
| 5. Санитарно-гигиенических помещений | на <u>2</u> л. |
| 6. Системы информации (и связи) на объекте | на <u>2</u> л. |

Результаты фотофиксации на объекте на 6 л.

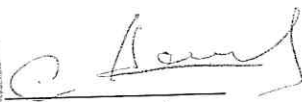
Поэтажные планы, паспорт БТ: на 4 л.

Другое (в том числе дополнительная информация о путях движения к объекту) _____

Руководитель
рабочей группы

Генеральный директор Потапов М.П.
(Должность, Ф.И.О.)




(Подпись)

Члены рабочей группы _____
(Должность, Ф.И.О.) (Подпись)

(Должность, Ф.И.О.) (Подпись)

В том числе:
представители общественных
организаций инвалидов

(Должность, Ф.И.О.) (Подпись)

(Должность, Ф.И.О.) (Подпись)

представители организации,
расположенной на объекте

(Должность, Ф.И.О.) (Подпись)

(Должность, Ф.И.О.) (Подпись)

Управленческое решение согласовано «___» _____ 20__ г. (протокол
№ _____) Комиссией (название) _____

Приложение 1
к Акту обследования ОСИ, к паспорту
доступности ОСИ № 1
от «30» июня 2016 г.

I Результаты обследования:
1. Территории, прилегающей к зданию (участка)

ГКОУ ЛО «Всеволожская школа-интернат»
188645, Ленинградская область, г. Всеволожск, ул. Крылова д. 31

Наименование объекта, адрес

№ п/п	Наименование функционально-планировочного элемента	Наличие элемента			Выявленные нарушения и замечания		Работы по адаптации объектов	
		есть/нет	№ на плане	№ фото	Содержание	Значимо для инвалида (категория)	Содержание	Виды работ
1.1	Вход (входы) на территорию	есть		3	Бетонная плита препятствует проходу (проезду) МГН	С,К,О	Установить информацию (продублированную шрифтом Брайля) об ОСИ на входе на территорию обеспечить информационное сопровождение на путях движения. Установить кнопку вызова с информационным указателем для вызова персонала и оказания необходимой помощи. (на высоте 0,8-1,1м) Устранить перепады высот.	ТР, Орг. ТСР.
1.2	Путь (пути) движения на территории	есть		1,2 4,5, 6	- отсутствуют оборудованные места отдыха для МГН; не организованно информационное обеспечение для слабовидящих групп населения.	С,К,О	установить декоративное ограждение выполняющее направляющую функцию, - выделить место отдыха (установить скамейку). Организовать возможность подхода (подъезда) МГН к	ТР, Орг.

							спортивному оборудованию.	
1.3	Лестница (наружная)	нет						
1.4	Пандус (наружный)	нет						
1.5	Автостоянка и парковка	нет						
	ОБЩИЕ требования к зоне							

II Заключение по зоне:

Наименование структурно-функциональной зоны	Состояние доступности* (к пункту 3.4 Акта обследования ОСИ)	Приложение		Рекомендации по адаптации (вид работы)** к пункту 4.1 Акта обследования ОСИ
		№ на плане	№ фото	
Территория, прилегающая к зданию	<i>ДП-И (Г, У, О), ВНД-И (С, К)</i>		1-6	Текущий ремонт, организационные мероприятия, ТСР

Приложение 2
к Акту обследования ОСИ, к паспорту
доступности ОСИ № 1
от «30» июня 2016 г.

**I Результаты обследования:
2. Вход в здание (главный)**

**ГКОУ ЛО «Всеволожская школа-интернат»
188645, Ленинградская область, г. Всеволожск, ул. Крылова д. 31**

Наименование объекта, адрес

№ п/п	Наименование функционально-планировочного элемента	Наличие элемента		Выявленные нарушения и замечания		Работы по адаптации объектов		
		есть/нет	№ на плане	№ фото	Содержание	Значимо для инвалида (категория)	Содержание	Виды работ
2.1	Лестница (наружная)	есть		7,8	отсутствуют противоскользящее покрытие на краях ступеней, - отсутствие тактильной и контрастной информации перед началом марша лестницы; - отсутствие контрастной маркировки крайних ступеней;	С, О	-установить противоскользящее покрытие на края ступеней -установка тактильной предупредительной информации перед маршем, нанесение контрастной маркировки на крайние ступени) - в нижней части лестничного марша размещение кнопки вызова персонала (переговорного устройства) на нормативной высоте (0,8-1,1м.) с закреплением ответственного сотрудника за встречу и сопровождение МГН;	ТР, ТСП, Орг.
2.2	Пандус (наружный)	нет				К	-установить пандус на высоту входной площадки главного входа (п. 4.1.14 СП 59.13330.2012) и/или приобрести мобильный подъемник.	ТСП
2.3	Входная площадка (перед дверью)	есть		9		С, К		ТСП, Орг.

2.4	Дверь (входная)	есть		10, 11, 13, 15	- пороги входных дверей более 4 см - доводчик не функционирует	К, О, С	-увеличить дверные проемы до ширины рабочего полотна в свету не менее 90 см. снизить высоту порогов входных дверей (не более 1.4см. один элемент порога); -двери оборудовать доводчиком с задержкой автоматического закрывания не менее 5 секунд. - предусмотреть смотровые панели.	ТР
2.5	Тамбур	есть		12, 14		К, О, С	-ковровые покрытия на путях движения должны быть плотно закреплены, особенно на стыках полотен и по границе разнородных покрытий. п. 5.2.8 СП 59.13330.2012	ТР
	ОБЩИЕ требования к зоне				Отсутствует непрерывность информации, своевременное ориентирование и однозначная идентификация объекта и места посещения, а также отсутствуют средства информации зон и помещений, что не соответствует п. 5.5.3 СП 59.13330.2012	Все	- обеспечить своевременное получение визуальной, акустической и тактильной информации, в т.ч. с учетом потребностей инвалидов с нарушениями зрения	ТР, ТСП, Орг.

II Заключение по зоне:

Наименование структурно-функциональной зоны	Состояние доступности (к пункту 3.4 Акта обследования ОСИ)	Приложение		Рекомендации по адаптации (вид работы) к пункту 4.1 Акта обследования ОСИ
		№ на плане	№ фото	
Вход в здание	<i>ДП-И (Г, У), ВНД-И (О, С, К)</i>		7-14	Организационные мероприятия, текущий ремонт, ТСП

Приложение 3
к Акту обследования ОСИ к паспорту
доступности ОСИ № 1
от «30» июня 2016 г.

I Результаты обследования:
3. Пути (путей) движения внутри здания (в т.ч. путей эвакуации)

ГКОУ ЛО «Всеволожская школа-интернат»
188645, Ленинградская область, г. Всеволожск, ул. Крылова д. 31

Наименование объекта, адрес

№ п/п	Наименование функционально-планировочного элемента	Наличие элемента			Выявленные нарушения и замечания		Работы по адаптации объектов	
		есть/нет	№ на плане	№ фото	Содержание	Значимо для инвалида (категория)	Содержание	Виды работ
3.1	Коридор (вестибюль, зона ожидания, галерея, балкон)	есть		16, 17	- отсутствие комплексной информации о пути и направлении движения со схемой расположения и функциональным назначением помещений.	все	- обозначить на схемах пути движения к зонам целевого назначения и санитарно-гигиеническим помещениям, обеспечить своевременное получение визуальной, акустической и тактильной информации, в т.ч. с учетом потребностей инвалидов с нарушениями зрения	Орг, ТСП
3.2	Лестница (внутри здания)	есть		18	- отсутствие вторых поручней, не обеспечена непрерывность имеющихся поручней; - отсутствие тактильной и контрастной информации перед началом марша лестницы;	О, С	- установить нормативные поручни на высоте 0,9 м с двух сторон и горизонтальным завершением на 0,3 м; - установка тактильной предупредительной информации	Орг, ТСП, ТР

					- отсутствие контрастной маркировки крайних ступеней;		перед маршем, нанесение контрастной маркировки на крайние ступени, а также на края поручней.	
3.3	Пандус (внутри здания)	нет						
3.4	Лифт пассажирский (или подъемник)	нет			- лестницы не дублируются пандусам, лифтом или подъемными устройствами;	К	для передвижения по внутренним лестницам для инвалидов использующих кресла коляски приобрести мобильный подъемник.	ТСР
3.5	Дверь	есть		19, 20, 21, 22, 23	-Ширина дверей (а так же рабочего полотна двупольных дверей) менее 90 см. -Высота порогов 0-6 см.	С,К,О	-увеличить ширину рабочего полотна дверей до нормативных значений. - снизить высоту порогов (не более 1,4 см.) -обеспечить своевременное получение визуальной, акустической и тактильной информации.	Орг, ТР
3.6	Пути эвакуации (в т.ч. зоны безопасности)	есть				все	обеспечить своевременное получение визуальной, акустической и тактильной информации, в т.ч. с учетом потребностей инвалидов с нарушениями зрения	Орг, ТР
	ОБЩИЕ требования к зоне						- обеспечить своевременное получение визуальной, акустической и тактильной информации, в т.ч.	

							с учетом потребностей инвалидов с нарушениями зрения	
--	--	--	--	--	--	--	--	--

II Заключение по зоне:

Наименование структурно-функциональной зоны	Состояние доступности (к пункту 3.4 Акта обследования ОСИ)	Приложение		Рекомендации по адаптации (вид работы) к пункту 4.1 Акта обследования ОСИ
		№ на плане	№ фото	
Пути движения внутри здания	<i>ДУ-И (Г, У) ВНД-И (С, О, К)</i>		16 - 23	Организационные мероприятия, ТСП, текущий ремонт, КР.

Приложение 4 (1)
к Акту обследования ОСИ к паспорту
доступности ОСИ № 1
от «30» июня 2016 г.

I Результаты обследования:

4. Зоны целевого назначения здания (целевого посещения объекта)

ГКОУ ЛО «Всеволожская школа-интернат»
188645, Ленинградская область, г. Всеволожск, ул. Крылова д. 31

Наименование объекта, адрес

№ п/п	Наименование функционально-планировочного элемента	Наличие элемента			Выявленные нарушения и замечания		Работы по адаптации объектов	
		есть/нет	№ на плане	№ фото	Содержание	Значимо для инвалида (категория)	Содержание	Виды работ
4.1	Кабинетная форма обслуживания	есть		26,27, 28		С,Г,К	-в учебном помещении первые столы в ряду у окна и в среднем ряду следует предусмотреть для учащихся с недостатками зрения и дефектами слуха, а для учащихся, передвигающихся в кресле-коляске - выделить 1-2 первых стола в ряду у дверного проема	Орг, ТР, ТСП
4.2	Зальная форма обслуживания	есть		24,25		К, О, С, Г	в актовом зале оборудовать места для лиц с нарушением слуха (кресла с подключением слухового аппарата менее 5% от общего количества мест, возможна установка индукционного контура); при необходимости рассмотреть оборудование	Орг, ТР, ТСП

							аналогичных мест в классах.	
4.3	Прилавочная форма обслуживания	есть		25		К, О, С	обеспечить своевременное получение визуальной, акустической и тактильной информации, в т.ч. с учетом потребностей инвалидов с нарушениями зрения	Орг, ТР
4.4	Форма обслуживания с перемещением по маршруту.	нет					-в читальном зале библиотеки образовательного учреждения не менее 5% читальных мест следует оборудовать с учетом доступа учащихся-инвалидо в и отдельно - для учащихся с недостатками зрения. Рабочее место для инвалидов по зрению должно иметь дополнительное освещение по периметру.	Орг, ТР
4.5	Кабина индивидуально го обслуживания	нет						
	ОБЩИЕ требования к зоне						-в образовательных учреждениях для учащихся инвалидов с нарушением слуха во всех помещениях следует предусмотреть установку светового сигнализатора школьного звонка,	

							а также световой сигнализации об эвакуации в случае чрезвычайных ситуаций.	
--	--	--	--	--	--	--	--	--

II Заключение по зоне:

Наименование структурно-функциональной зоны	Состояние доступности (к пункту 3.4 Акта обследования ОСИ)	Приложение		Рекомендации по адаптации (вид работы) к пункту 4.1 Акта обследования ОСИ
		№ на плане	№ фото	
Зоны целевого назначения здания	<i>ДУ-И (У, ВНД-И (О, К Г, С)</i>		24-28	Организационные мероприятия, ТСП, ТР.

Приложение 4 (III)
к Акту обследования ОСИ к паспорту
доступности ОСИ № 1
от «30» июня 2016 г.

I Результаты обследования:

4. Зоны целевого назначения здания (целевого посещения объекта)

ГКОУ ДО «Всеволожская школа-интернат»
188645, Ленинградская область, г. Всеволожск, ул. Крылова д. 31

Наименование объекта, адрес

№ п/п	Наименование функционально-планировочного элемента	Наличие элемента			Выявленные нарушения и замечания		Работы по адаптации объектов	
		есть/нет	№ на плане	№ фото	Содержание	Значимо для инвалида (категория)	Содержание	Виды работ
4.1	Жилые помещения	есть		29		все	-организовать для проживания МГН 10 % от общего количества мест (если в задании на проектирование не оговорено количество помещений, оборудованных по универсальному или специализированному принципу)	
	ОБЩИЕ требования к зоне							

II Заключение по зоне:

Наименование структурно-функциональной зоны	Состояние доступности (к пункту 3.4 Акта обследования ОСИ)	Приложение		Рекомендации по адаптации (вид работы) к пункту 4.1 Акта обследования ОСИ
		№ на плане	№ фото	
Зоны целевого назначения здания	<i>ДУ-И (У, ВНД-И (О, К Г, С)</i>		26	Организационные мероприятия, ТСП, ТР.

Приложение 5
к Акту обследования ОСИ к паспорту
доступности ОСИ № 1
от «30» июня 2016 г.

I Результаты обследования:
5. Санитарно-гигиенических помещений

ГКОУ ЛО «Всеволожская школа-интернат»
188645, Ленинградская область, г. Всеволожск, ул. Крылова д. 31

Наименование объекта, адрес

№ п/п	Наименование функционально-планировочного элемента	Наличие элемента			Выявленные нарушения и замечания		Работы по адаптации объектов	
		есть/нет	№ на плане	№ фото	Содержание	Значимо для инвалида (категория)	Содержание	Виды работ
5.1	Туалетная комната	есть		30,31	- нет оборудованных санитарно-гигиенических помещений для МГН; (соответствующих нормативным требованиям)	К, С, О	оборудовать туалетную кабину в соответствии с нормативными требованиями (расширить дверные проемы, увеличить габариты, установить горизонтальные поручни, тревожную кнопку и т. д.); оборудовать поручнями одну раковину в столовой зоне. (п. 5.3 СП 59.13330.2012)	Орг, ТСП, КР,
5.2	Душевая/ ванная комната	нет				К, С, О	в душевых предусмотреть кабины в соответствии с нормативными требованиями (вход и передвижение на уровне пола, установить поручни), (п. 5.3 СП 59.13330.2012).	Орг, ТСП, КР,
5.3	Бытовая комната (гардеробная)	есть				все	Обеспечить своевременное получение визуальной, акустической и тактильной информации, в т.ч. с учетом потребностей инвалидов с	Орг, ТСП, ТР,

							нарушениями зрения. Организовать несколько вешалок на высоте до 1,4 м. Установить опорные поручни.	
	ОБЩИЕ требования к зоне							

II Заключение по зоне:

Наименование структурно-функционально й зоны	Состояние доступности (к пункту 3.4 Акта обследования ОСИ)	Приложение		Рекомендации по адаптации (вид работы) к пункту 4.1 Акта обследования ОСИ
		№ на плане	№ фото	
Санитарно-гигиенические помещения	<i>ДП-И (У, Г), ВНД-И (О, С, К)</i>		30,31	Организационные мероприятия, ТСП, ТР, КР

Приложение 6
к Акту обследования ОСИ к паспорту
доступности ОСИ № 1
от «30» июня 2016 г.

I Результаты обследования:
6. Системы информации (и связи) на объекте

ГКОУ ЛО «Всеволожская школа-интернат»
188645, Ленинградская область, г. Всеволожск, ул. Крылова д. 31

Наименование объекта, адрес

№ п/п	Наименование функционально-планировочного элемента	Наличие элемента			Выявленные нарушения и замечания		Работы по адаптации объектов	
		есть/нет	№ на плане	№ фото	Содержание	Значимо для инвалида (категория)	Содержание	Виды работ
6.1	Визуальные средства	есть		32		все		Орг,
6.2	Акустические средства	нет				С		Орг, ТСП,
6.3	Тактильные средства	нет				С		Орг, ТСП,
	ОБЩИЕ требования к зоне						на всех структурно-функциональных зонах, начиная с прилегающей территории обеспечить своевременное получение визуальной, акустической и тактильной информации, в т.ч. с учетом потребностей инвалидов с нарушениями зрения. (п. 5.5 СП 59.13330.2012).	Орг, ТСП, ТР

II Заключение по зоне:

Наименование структурно-функциональной зоны	Состояние доступности (к пункту 3.4 Акта обследования ОСИ)	Приложение		Рекомендации по адаптации (вид работы) к пункту 4.1 Акта обследования ОСИ
		№ на плане	№ фото	
Система информации (и связи) на объекте	<i>ДУ-И (У, К, О), ВНД-И (Г, С)</i>		30,31, 32	Организационные мероприятия, ТСП, ТР

ГКОУ ЛО «Всеволожская школа-интернат»
188645, Ленинградская область, г. Всеволожск, ул. Крылова д. 31



Фото №1 – Подходы к объекту

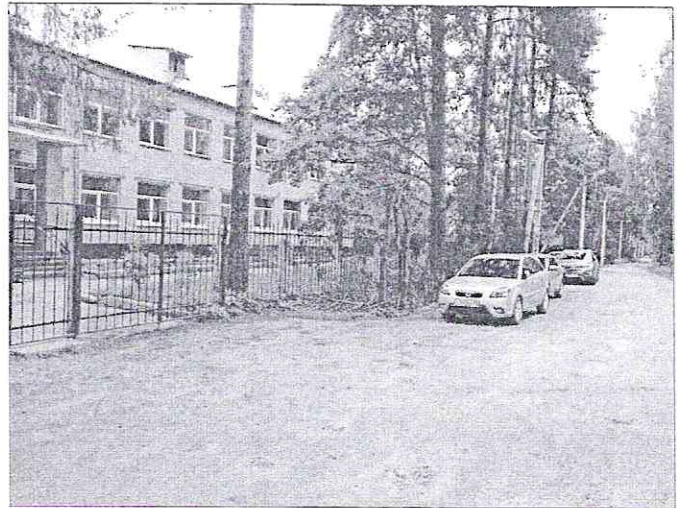


Фото №2 – Подходы к объекту

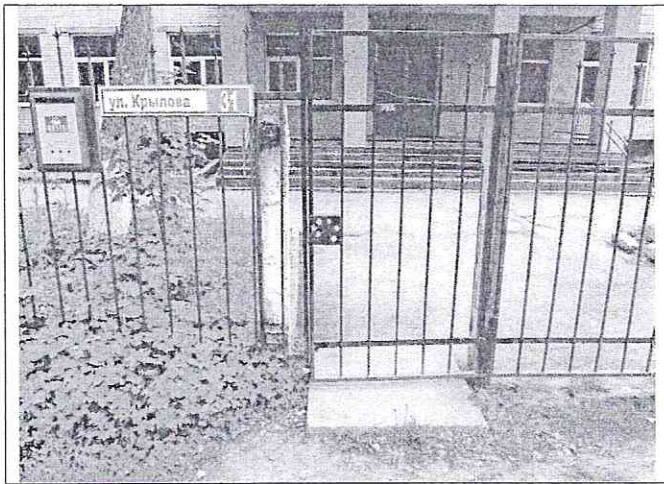


Фото №3 – Вход на прилегающую территорию



Фото №4 – Путь движения на территории

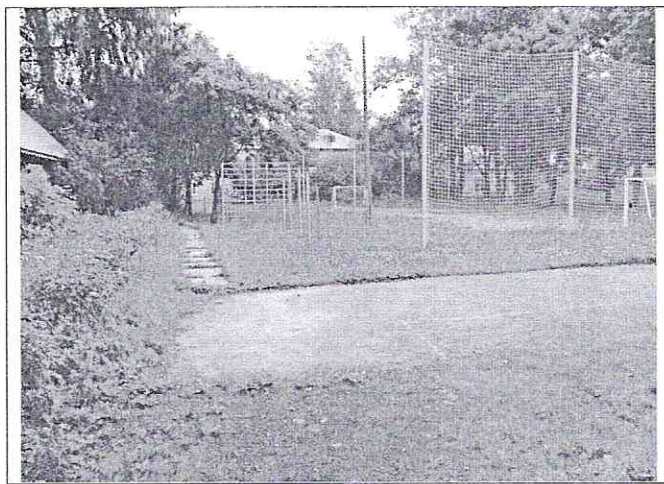


Фото №5 – Путь движения на территории

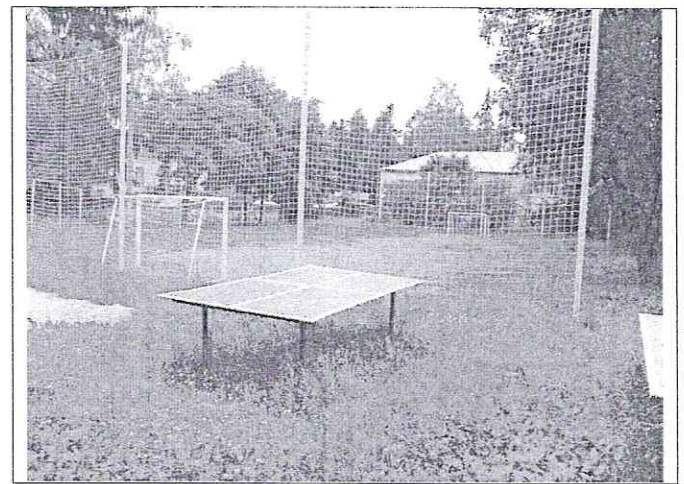


Фото №6 – Игровые зоны на прилегающей территории

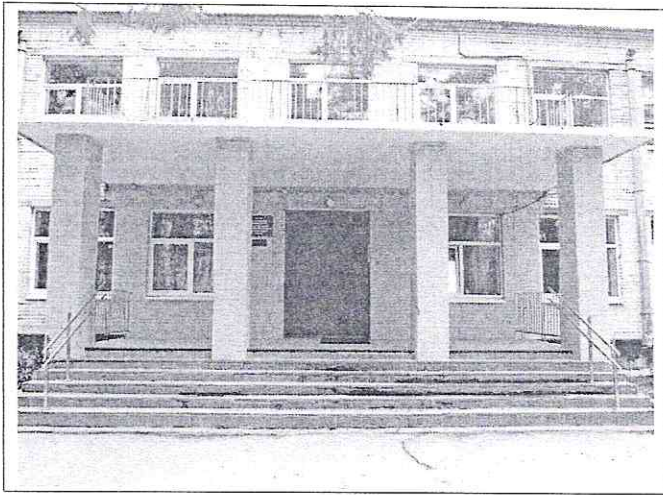


Фото №7 – Главный вход.

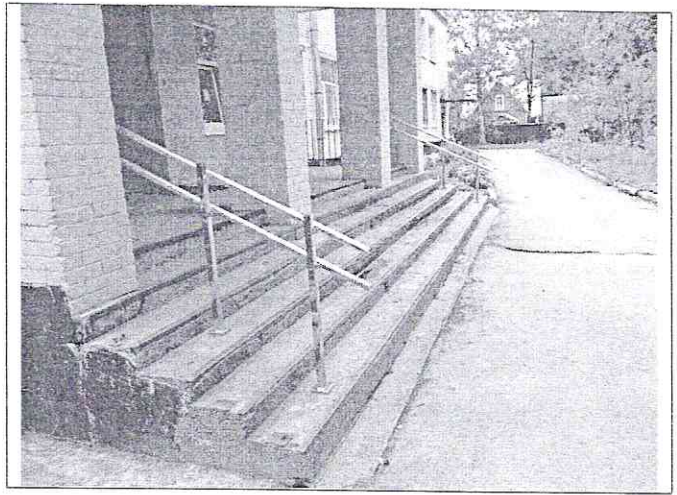


Фото №8 – Наружная лестница



Фото №9 – Входная площадка главного входа

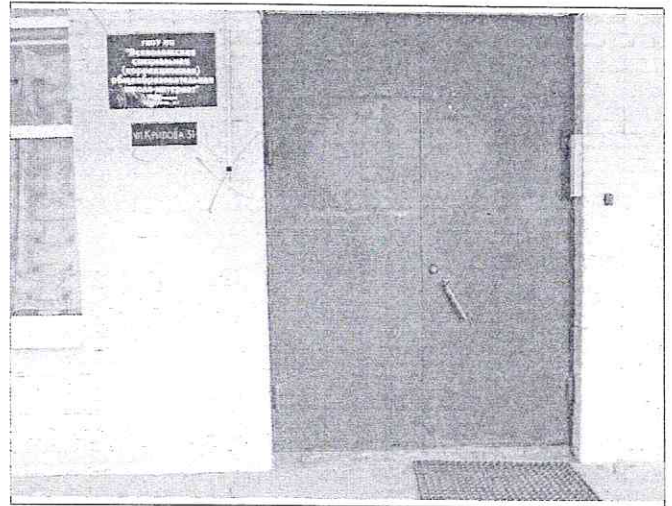


Фото №10 – Наружная входная дверь



Фото №11 – Наружная входная дверь

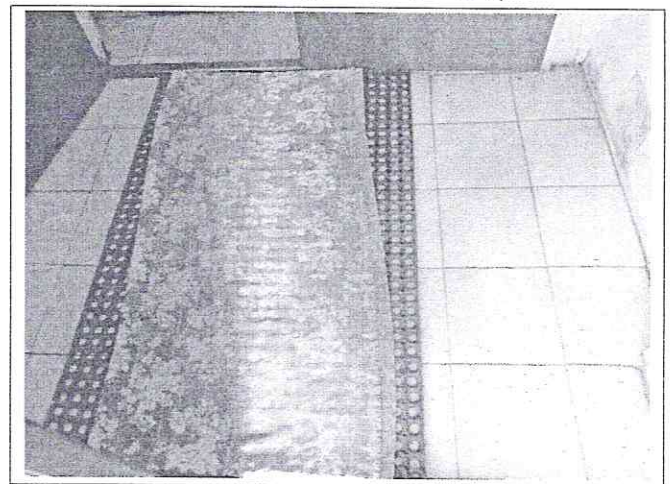


Фото №12 – Тамбур №1



Фото №13 – Внутренняя входная дверь (межтамбурная)



Фото №14 – Тамбур №2



Фото №15 – Внутренняя входная дверь

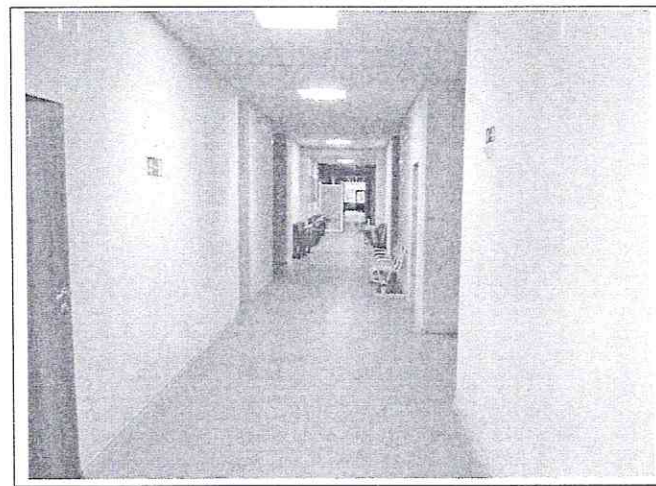


Фото №16 – Пути движения внутри здания

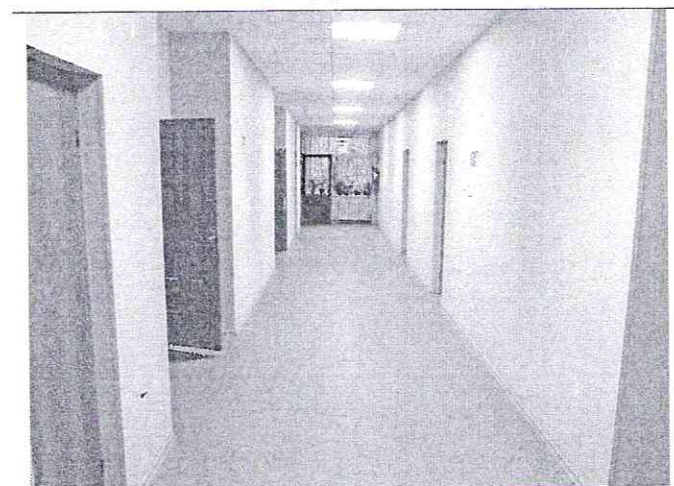


Фото №17 – Пути движения внутри здания



Фото №18 – Пути движения внутри здания (лестницы)



Фото №19 – Пути движения внутри здания (двери)



Фото №20 - Пути движения внутри здания (двери)

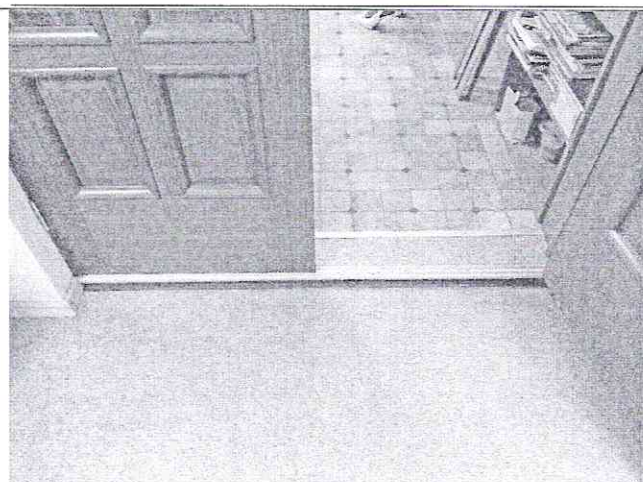


Фото №21– Пути движения внутри здания (двери)

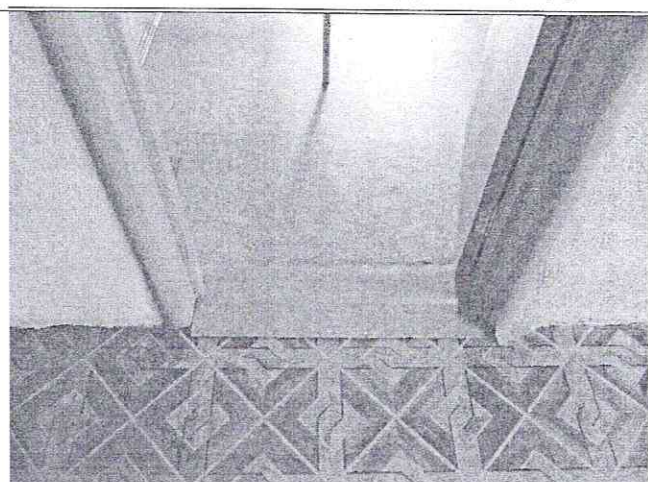


Фото №22 – Пути движения внутри здания (двери)

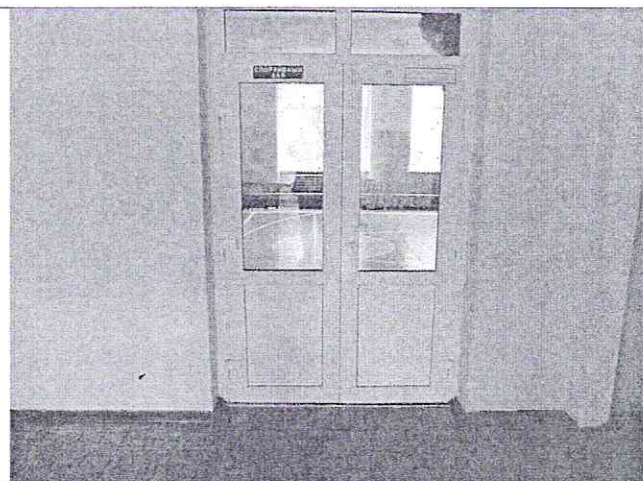


Фото №23 – Пути движения внутри здания (двери)



Фото №24 – Зальная форма обслуживания



Фото №25 – Зальная форма обслуживания



Фото №26 – Кабинетная форма обслуживания

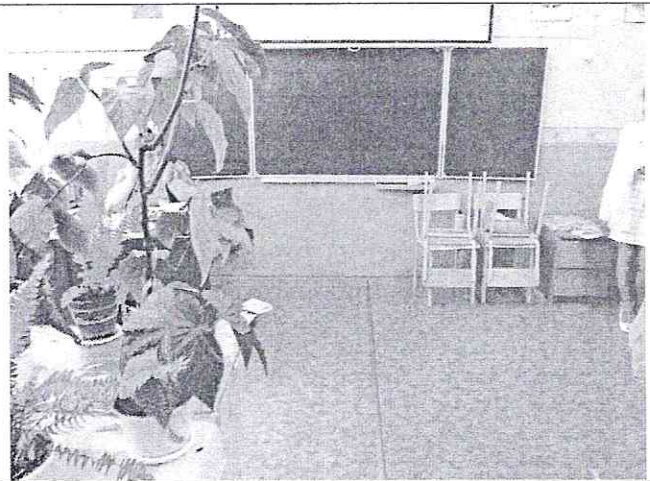


Фото №27 – Кабинетная форма обслуживания

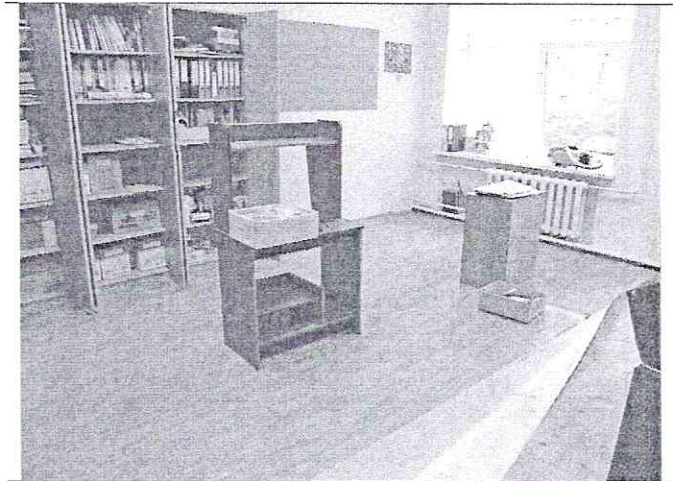


Фото №28 - Кабинетная форма обслуживания



Фото №29 – Спальная комната



Фото №30 – Раковины в столовой зоне



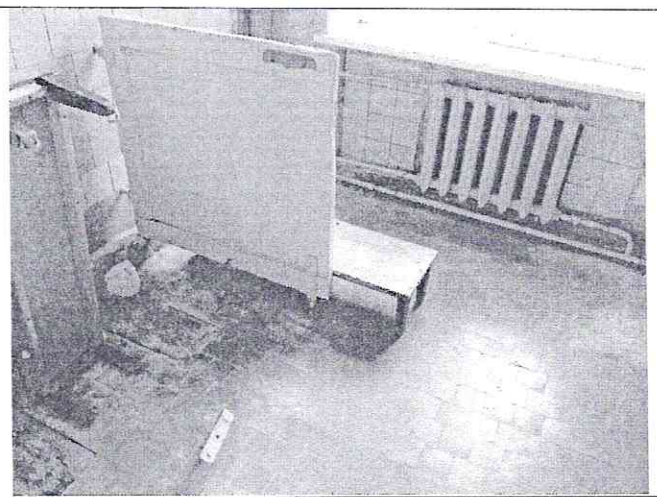
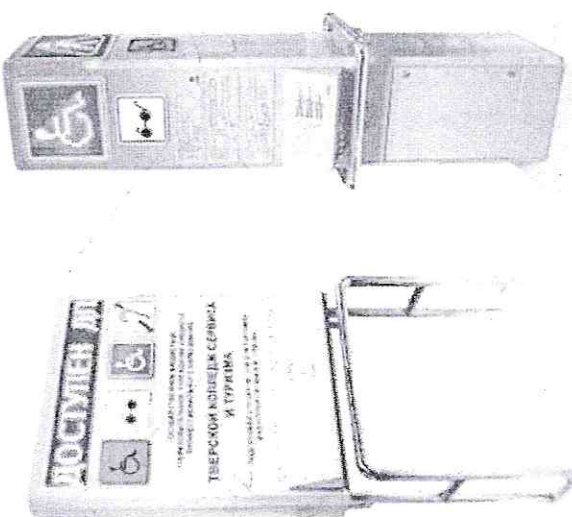


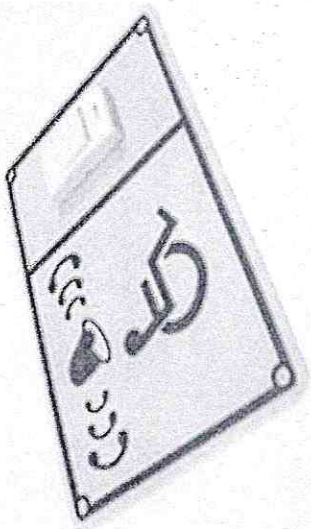
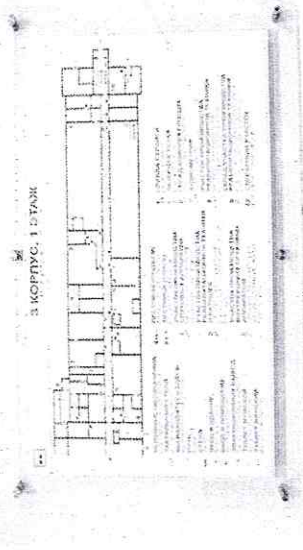
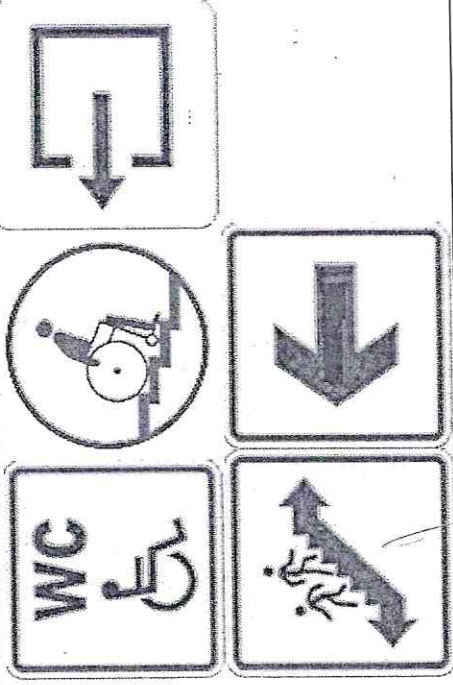
Фото №31 – Санитарно-гигиеническое помещение (туалетная кабина)

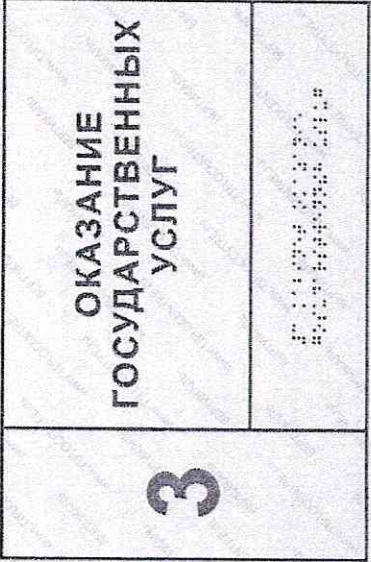
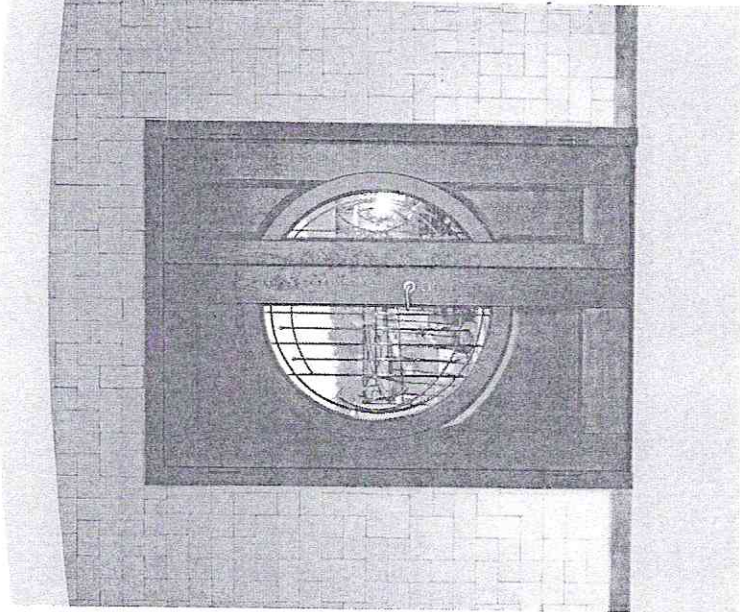


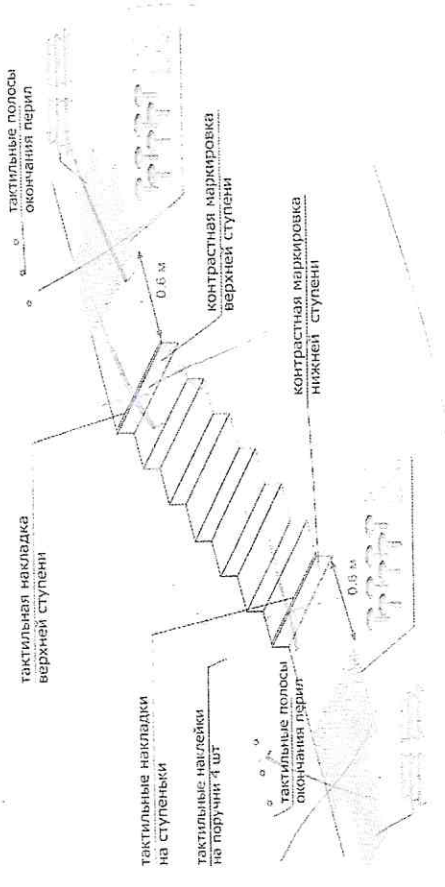

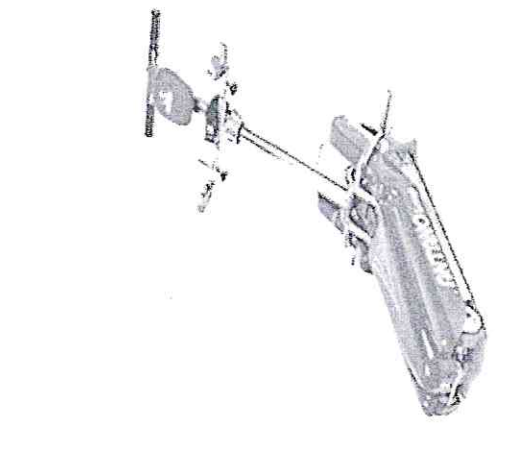
Фото №32 – Система информации

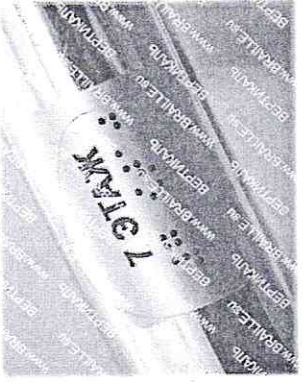
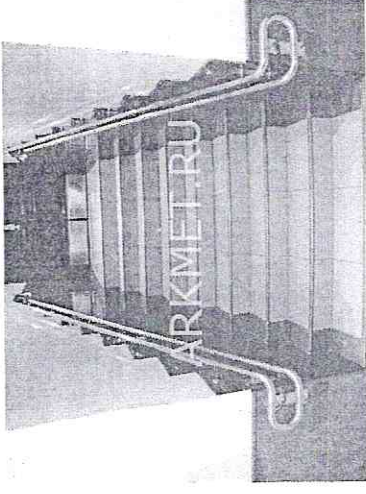
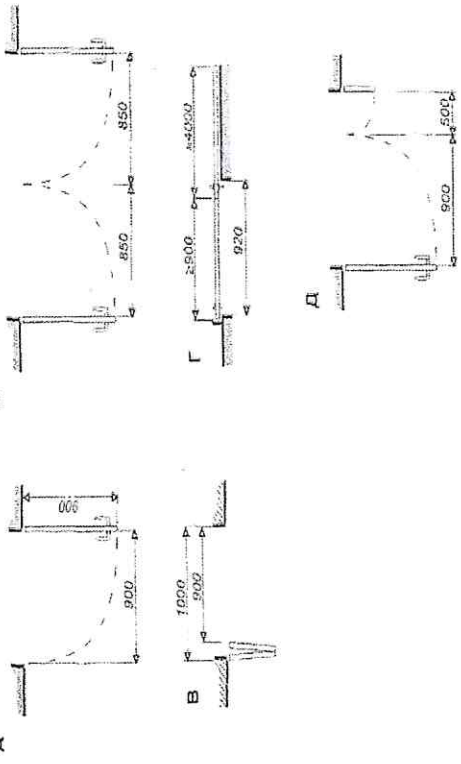
План мероприятий по организации доступной среды, включая обеспечение условий по беспрепятственному доступу инвалидов и других маломобильных групп населения в здании Государственного казенного общеобразовательного учреждения Ленинградской области «Всеволожская школа-интернат, реализующая адаптированные образовательные программы» расположенного по адресу: 188645, Ленинградская область, г. Всеволожск, ул. Крылова д. 31

№.№ п/п	Наименование мероприятий по обеспечению доступности	Требование к установке.	Изображение (пример)
1	2	3	4
1	Информационное обеспечение по основному входу – для всех посетителей, включая МГН.		
1.1	У входа установить информационной стенд с информацией об объекте социальной инфраструктуры (далее ОСИ) с использованием плоско-выпуклой тактильной подачей информации, звуковой, а также дублированием шрифтом Брайля (название, сфера деятельности, время работы и т.д.).		

<p>1.2</p> <p>У входной двери установить кнопку вызова персонала с информационным указателем для использования маломобильными группами населения (далее МГН).</p>	<p>Установить у входной двери на высоте 1,0 м.</p>	
<p>2</p> <p>Информационное обеспечение по путям движения в здании.</p>		
<p>2.1</p> <p>На этажах установить тактильную мемносхему, информирующую о расположении помещений и направлении движения к ним.</p>	<p>На расстоянии 1,5-2,0 м от входа с правой стороны на высоте 1,5 м.</p>	
<p>2.2</p> <p>По всему маршруту движения установить информационные указатели, обеспечивающие своевременное получение информации о месте расположения: санитарно-гигиенических помещений, лестниц, входов, выходов, в том числе эвакуационных.</p>	<p>Установить на высоте 2,0 м.</p>	

2.3	<p>У дверей аудиторий, а также других помещений установить информационные таблички (номер аудитории, туалета и т.д.) с использованием плоско-выпуклой тактильной подачи информации, а также дублированием шрифтом Брайля.</p>	<p>Установить у двери со стороны ручки на высоте 1,4м. (Размер 300 X 200мм)</p>	
3	<p>Обеспечение доступной среды по основному входу – для всех посетителей, включая МГН.</p>		
3.1	<p><i>Входные двери должны иметь ширину в свету не менее 1,2 м. Применение дверей на качающихся петлях и дверей вертушек на путях передвижения МГН не допускается. В полотнах наружных дверей, доступных для МГН, следует предусматривать смотровые панели, заполненные прозрачным и ударопрочным материалом, нижняя часть которых должна располагаться в пределах от 0,5 до 1,2 м от уровня пола.</i></p> <p><i>Наружные двери, доступные для МГН, могут иметь пороги. При этом высота каждого элемента порога не должна превышать 0,014 м.</i></p> <p><i>При двухстворчатых дверях одна рабочая створка должна иметь ширину, требуемую для однопольных дверей (не менее 0,9м).</i></p>	<p>СП 59.13330.2012 п. 5.1.4</p>	

4	<p>Обеспечение доступной среды по путям движения в здании.</p>	СП 59.13330.2012 п. 5.2.12	
4.1	<p>Установить тактильную плитку и цветное обозначение перед началом лестницы.</p>	СП 59.13330.2012 п. 5.2.12	
4.2	<p>Для перемещения инвалида на кресле-коляске по лестнице иметь в наличии мобильный подъемник. Пример: Sherra 904</p>	СП 59.13330.2012 п. 5.2.9	

 	<p>Установить поручни вдоль обоех маршей лестницы на высоте 0,9 м и горизонтальным завершением на 0,3 м. На поверхности поручней перил нанести рельефные обозначения этажей, а также предупредительные полосы об окончании перил.</p>	<p>СП 59.13330.2012 п. 5.2.10; 5.2.15; 5.2.16</p>	
<p>5</p>	<p>Обеспечение доступной среды по зоне оказания услуг</p>		
<p>5.1</p>	<p>При замене дверных полотен предусмотреть двери с шириной полотна не менее 0,9 м и высотой порогов 0,014 м. При необходимости наличия двухстворчатых дверей одна рабочая створка должна иметь ширину, требуемую для однопольных дверей (не менее 0.9м).</p>	<p>СП 59.13330.2012 п. 5.2.4.</p>	
<p>6</p>	<p>Обеспечение доступной среды по санитарно-гигиеническим помещениям (туалет)</p>		

6.1

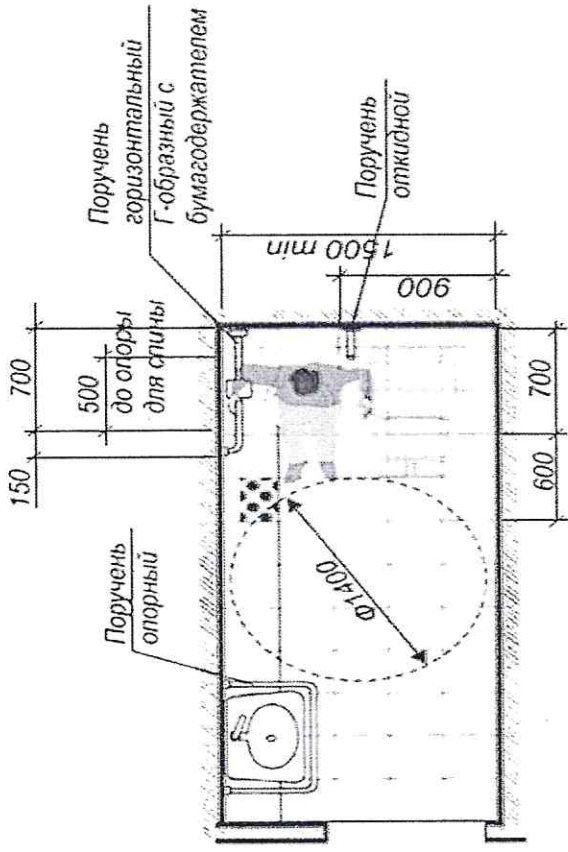
Оборудовать универсальную кабину. Доступная кабина в общей уборной должна иметь размеры в плане не менее, м: ширина - 1,65, глубина - 1,8, ширина двери - 0,9. В кабине рядом с унитазом следует предусмотреть пространство не менее 0,75 м для размещения кресла-коляски, а также крючки для одежды, костылей и других принадлежностей. В кабине должно быть свободное пространство диаметром 1,4 м для разворота кресла-коляски. Двери должны открываться наружу.

Примечание - Габариты доступных и универсальных (специализированных) кабин могут изменяться в зависимости от расстановки применяемого оборудования.

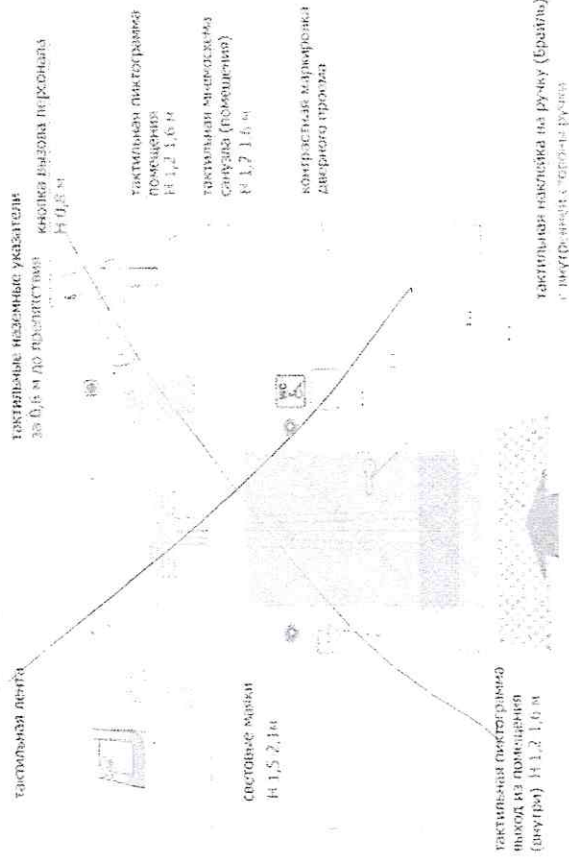
В универсальной кабине и других санитарно-бытовых помещениях, предназначенных для пользования всеми категориями граждан, в том числе инвалидов, следует предусматривать возможность установки откидных опорных поручней, штанг, поворотных или откидных сидений. Размеры универсальной кабины в плане не менее, м: ширина - 2,2, глубина - 2,25.

Один из писсуаров следует располагать на высоте от пола не более 0,4 м или применять писсуар вертикальной формы. Следует применять унитазы, имеющие опору для спины. Установить тревожную кнопку (кнопку экстренного вызова).

СП 59.13330.2012 п.
5.3.3

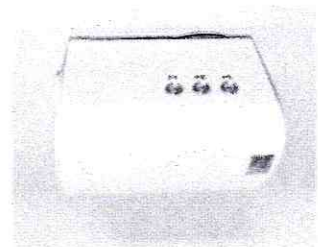

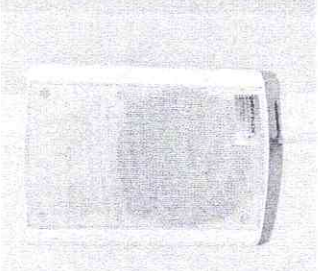


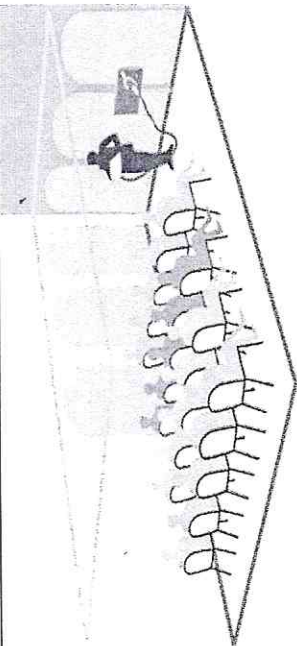
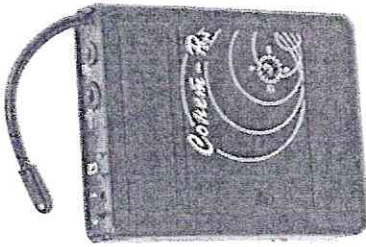
ТАКТИЛЬНАЯ АДАПТАЦИЯ САМУЗЛА, КОМНАТЫ.



План мероприятий по материально-техническому обеспечению учебного процесса для лиц с ограниченными возможностями здоровья в здании Государственного казенного общеобразовательного учреждения Ленинградской области «Всеволожская школа-интернат, реализующая адаптированные образовательные программы» расположенного по адресу: 188645, Ленинградская область, г. Всеволожск, ул. Крылова д. 31

№.№ п/п	Наименование мероприятий по обеспечению доступности	Лица с нарушением зрения	Лица с нарушением слуха	Лица с ограничением двигательных функций
1	2	3	4	5
1	По путям движения в здании:			
1.1	Организовать ситуационную помощь МГН (передвигающихся на креслах-колясках и инвалидов с выраженными нарушениями зрения) на объекте в виде сопровождения персоналом.	+		+
1.2	Организовать ситуационную помощь для инвалидов с выраженными нарушениями зрения на объекте в виде технического обеспечения. Пример: Навигационная система для слабовидящих «Парус». Навигационная система предназначена для ориентации слабовидящих и незрячих людей на улице и в помещении. Система состоит из индивидуальных навигационных браслетов-активаторов, а также рассредоточенных по зданию или территории (на развилках, у лифтов, лестниц, возле кабинетов, залов, туалетов) сети громкоговорителей с функцией записи и воспроизведения любых звуковых сообщений.	+		

						
2	По зоне оказания услуг:					
2.1	В аудиториях необходимо первые столы в ряду у окна и в среднем ряду предусмотреть для обучаемых с нарушениями зрения и слуха.			+	+	
2.2	Обеспечение звукоусиливающей аппаратуры (индукционных контуров). Предназначены для передачи голоса или иного аудиосигнала непосредственно в слуховые аппараты или кохлеарные импланты учащихся Пример: Переносная информационная система для слабослышащих «Исток» С				+	

				
2.3	<p>FM-системы Технологии беспроводной передачи звука являются самым эффективным средством для улучшения разборчивости речи в сложных акустических ситуациях.</p> <p>Примеры: <i>FM-система «Сонет» (Россия)</i> <i>FM-системы Amigo Oticon (Дания)</i> <i>FM-системы Phonak (Швейцария)</i></p>			+

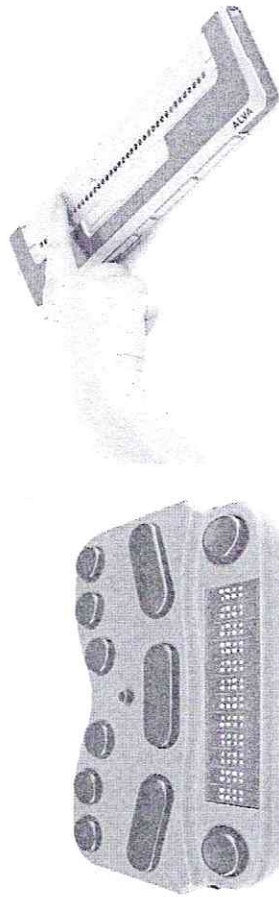
2.4

Установка брайлевской компьютерной техники.

Дисплеи Брайля.

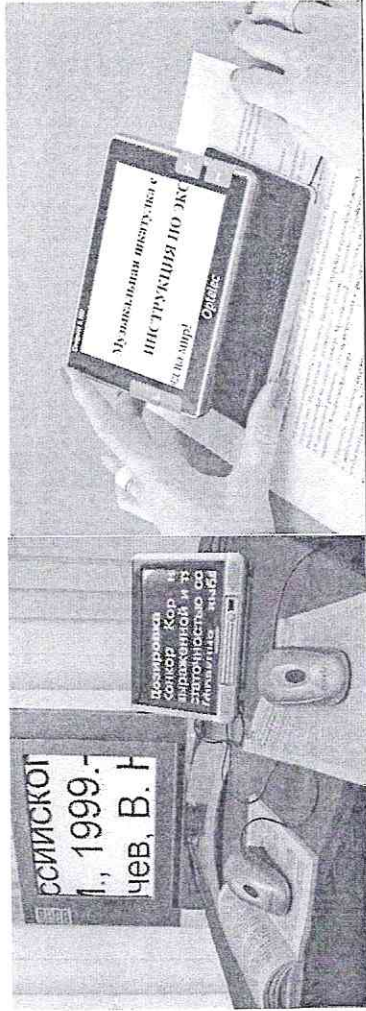
Одним из основных средств доступа к персональным компьютерам для незрячих пользователей являются брайлевские дисплеи, которые отображают текстовую информацию с обычного дисплея компьютера в виде строки брайлевского текста. Указанные устройства в современных условиях открывают новые возможности для обучения и качественного трудоустройства незрячих и слабовидящих людей.

Пример: EasyLink 12

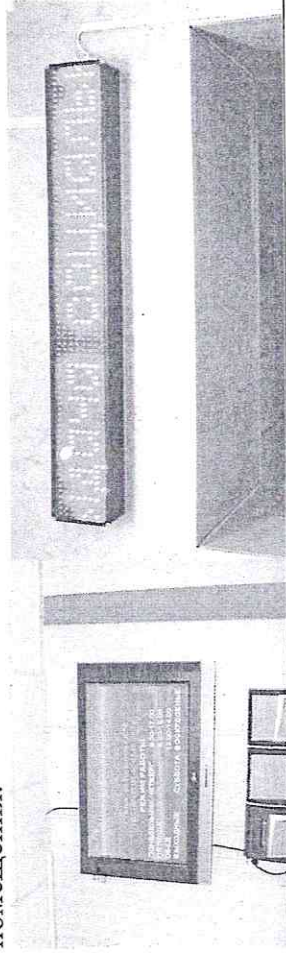
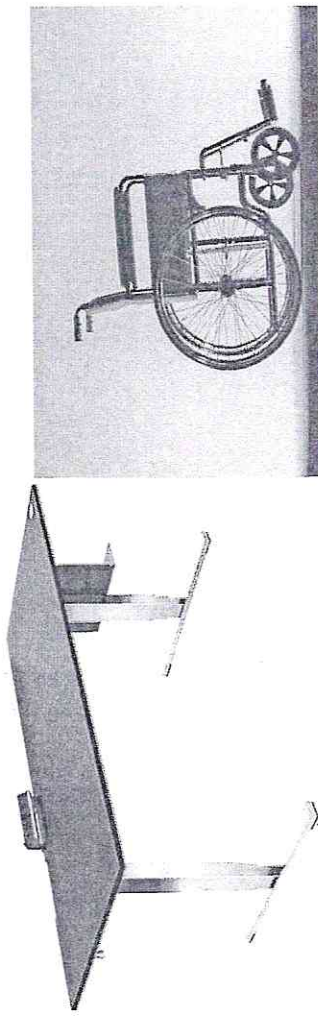


+

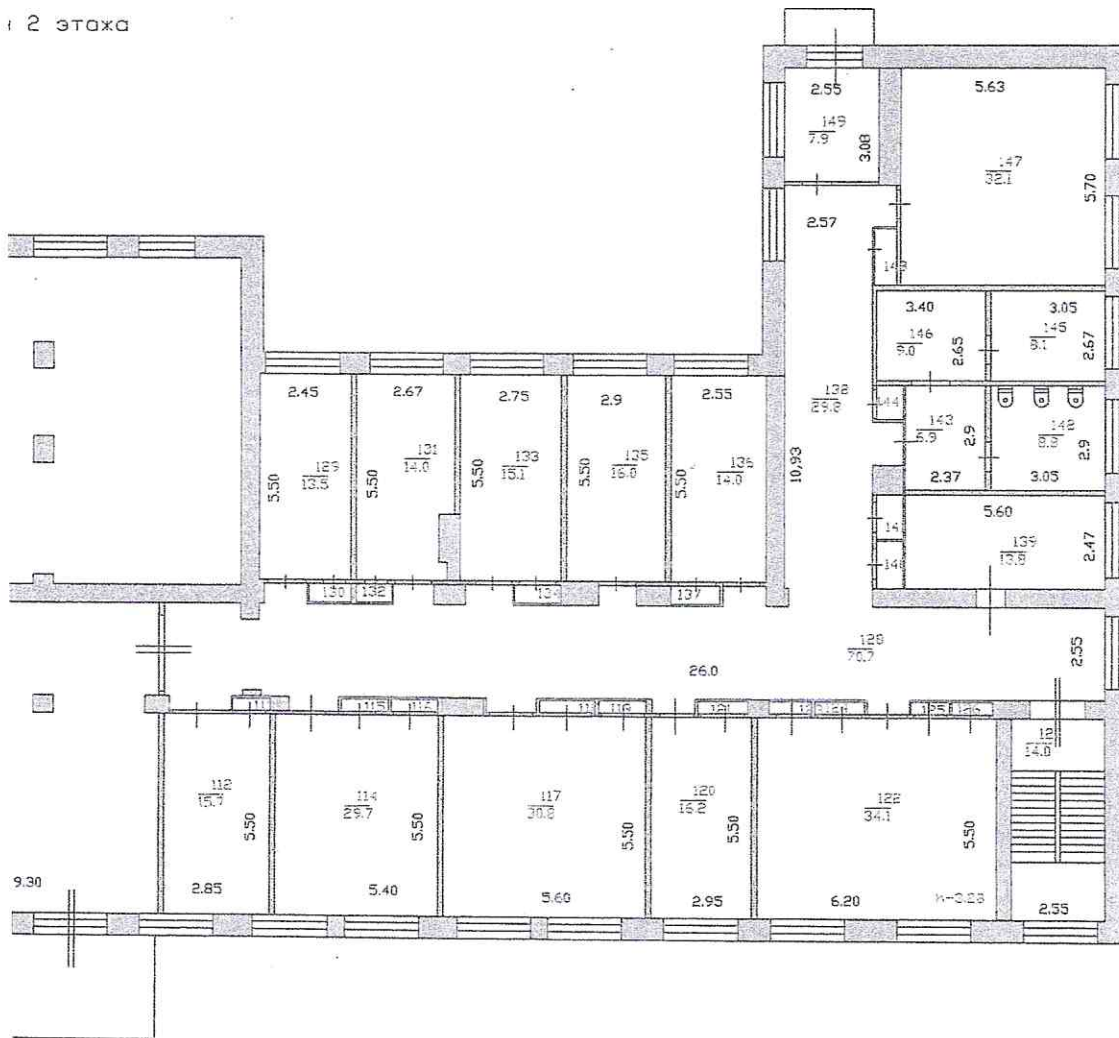
2.5	<p>Видеоувеличитель Возможны как стационарные, так и портативные видеоувеличители для людей с нарушениями зрения. Предназначены для чтения текста и рассматривания мелких рисунков слабовидящими учащимися с острой зрением от 0,01 до 0,1. В зависимости от сферы применения может различаться в размерах и возможностях.</p>	+		
-----	--	---	--	--



2.5	<p>Для обучаемых, передвигающихся в кресле-коляске, - выделить 1 - 2 первых стола в ряду у дверного проема с учетом подъезда и разворота кресла-коляски, увеличение ширины прохода между рядами столов, замену двухместных столов на одноместные. Наличие специальных кресел и других приспособлений.</p> <p>Пример: <i>стол с микролифтом позволяет любому посетителю подобрать для себя оптимальную высоту столешницы, выполнять необходимые действия стоя или сидя, что одинаково удобно для всех, включая людей с инвалидностью.</i></p>			+
2.6	<p>Дублирование звуковой справочной информации о расписании учебных занятий визуальной (установка мониторов с возможностью трансляции субтитров (мониторы, их размеры и количество необходимо определять с учетом размеров помещения).</p>			+



2 этаж



РФ 47	ГУП Леноблинвентаризация отделение Всеволожское БТИ		инв. №
лист №	Позтажный план на здание № 31 по ул. Крылова в г. Всеволожке		М 1:200
Дата	ФИО		Подпись
24.10.11	Исполнитель	Мякова А.И.	
24.10.11	Проверил	Жукова Л.А.	